

Sprawozdanie z działalności Gminnego Ośrodka Pomocy Społecznej w Dolicach za 2025 r.

Ustawa o pomocy społecznej, na mocy której działa GOPS w Dolicach, obliguje kierownika ośrodka pomocy społecznej do składania corocznego sprawozdania z działalności ośrodka oraz przedstawiania potrzeb w zakresie pomocy społecznej. Rada Gminy, biorąc pod uwagę potrzeby opracowuje i kieruje do wdrożenia lokalne programy pomocy społecznej.

GOPS w Dolicach w 2025 r. realizował zadania z zakresu:

- 🧑🏠 I Pomoc społeczna
- 🏠 II Wspieranie rodziny i system pieczy zastępczej
- 🚫 III Przeciwdziałanie przemocy w rodzinie
- 🛠️ IV Prace społecznie użyteczne
- 💡 V Dodatek mieszkaniowy i energetyczny
- 😊 VI Świadczenia rodzinne i opiekuńcze
- 🧒 VII Świadczenia wychowawcze
- ⚖️ VIII Fundusz alimentacyjny
- 📄 IX Postępowanie wobec dłużników alimentacyjnych
- 🎓 X Stypendia i zasiłki szkolne
- 🇵🇸 XI Karta Dużej Rodziny
- 🏠 XII Prowadzenie mieszkań wspomaganych

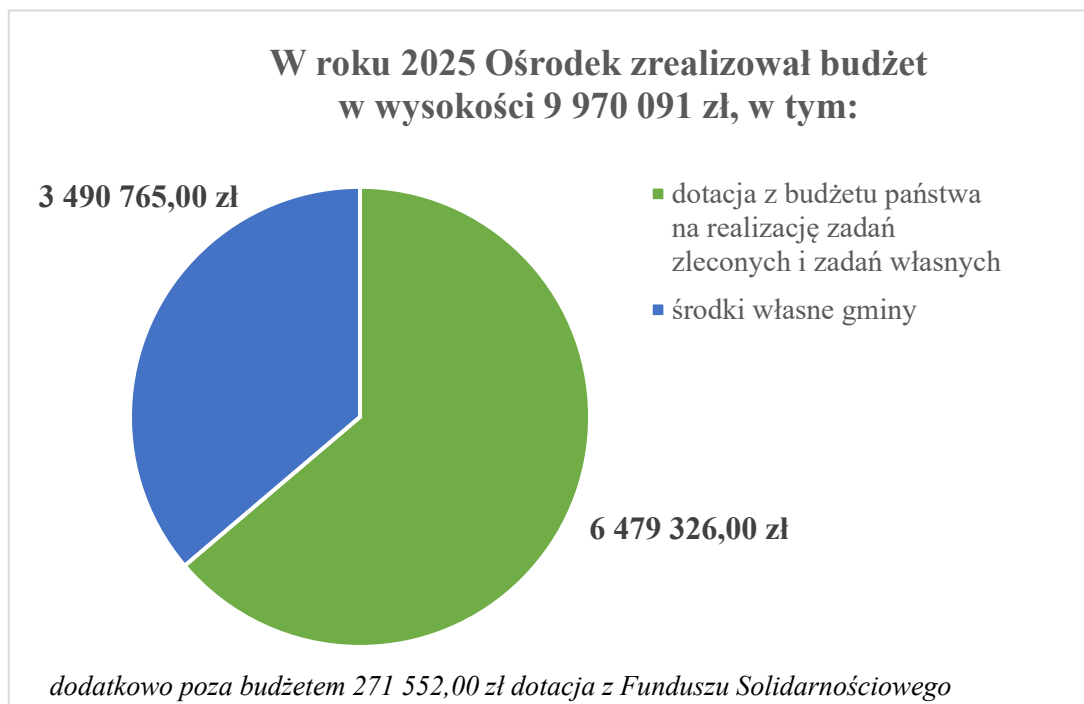
W ramach powyższych zadań GOPS realizował lub współuczestniczył w Programach:



Powyższe zadania realizowali:



Zlecano wykonanie zadań z zakresu: obsługi informatycznej, pomocy prawnej i usług opiekuńczych.



Podział ze względu na rodzaj wydatków:

Zadanie	Kwota
Świadczenia rodzinne, fundusz alimentacyjny, fundusz zdrowia i obsługa	5 252 684,00 zł
Świadczenia pomocy społecznej: zasiłki celowe i okresowe, zasiłki stałe, składki zdrowotne od zasiłków stałych, pomoc w naturze, dożywianie, ośrodki wsparcia dla osób bezdomnych, DPS, obsługa Pomost	1 839 533,00 zł
Funkcjonowanie GOPS	1 549 439,00 zł
Rodziny zastępcze (opłaty za opiekę dotyczy systemu pieczy zastępczej)	389 047,00 zł
Mieszkania chronione wspierane – usługi opiekuńcze i funkcjonowanie mieszkań	276 667,00 zł
Usługi opiekuńcze (w tym realizacja programu „Opieka 75+” kwota 7 537 zł)	124 145,00 zł
Wspieranie rodziny (asystenci rodziny)	198 833,00 zł
Realizacja Rządowego programu – wypłata dodatków motywacyjnych	206 516,00 zł
Wypłata stypendiów szkolnych	61 132,00 zł
Dodatki mieszkaniowe	25 799,00 zł
Prace społecznie użyteczne	16 514,00 zł
Realizacja programu – Korpus Wsparcia Seniorów na 2025 rok	15 895,00 zł
Wydawanie decyzji o świadczeniach opieki zdrowotnej	3 520,00 zł
Obsługa zespołu interdyscyplinarnego	7 502,00 zł
Realizacja zadań związanych z pomocą dla Obywateli Ukrainy	667,00 zł
Świadczenia wychowawcze i obsługa	2 000,00 zł
Karta Dużej Rodziny	198,00 zł
Suma końcowa	9 970 091 zł

Zadanie „Opieka wytechnieniowa” – edycja 2025 w kwocie **37 479,76 zł** oraz zadanie „Asystent Osobisty Osoby Niepełnosprawnej” – edycja 2025 w kwocie **234 072,51 zł** było dofinansowane ze środków Funduszu Solidarnościowego – środki te nie były ujmowane w budżecie Ośrodka.

Budżet na zadania własne gminy

Tabela: Budżet wydatkowany na zadania własne z podziałem na środki własne i dotację.

Rozdział	Paragraf	Kwota w zł	Rodzaj świadczeń	Finansowanie
85202	2030	751 748	opłata za pobyt w domach pomocy społecznej	środki własne gminy
85203	2030	27 885	ośrodki wsparcia – dom samotnej matki	środki własne gminy
85205	2030	1 502	Dotyczy dofinansowania zespołów interdyscyplinarnych	środki własne gminy
85205	2030	6 000	Dotyczy dofinansowania zespołów interdyscyplinarnych	budżet państwa

85213	2030	44 893	składki na fundusz zdrowia od zasiłków stałych	budżet państwa
85214	2030	79 327	zasiłki okresowe	budżet państwa
85214	2030	91 166	schronienie, opłata za miejsca w ogrzewalni i noclegowni; zasiłki celowe i specjalne celowe na: opał, koszty leczenia, koszty utrzymania mieszkania, odzież; pomoc w naturze, koszty pochówku	środki własne gminy
85215	2030	25 800	dodatki mieszkaniowe	środki własne gminy
85216	2030	566 301	zasiłki stałe z tytułu niepełnosprawności	budżet państwa
85219	2030	1 405 589	wynagrodzenia i utrzymanie GOPS	środki własne gminy
85219	2030	143 850	wynagrodzenia i utrzymanie GOPS	budżet państwa
85219	2030	146 076	dodatek motywacyjny	budżet państwa
85220	2030	276 667	mieszkania chronione wspierane	środki własne gminy
85228	2030	116 608	usługi opiekuńcze	środki własne gminy
85228	2030	7 537	Usługi opiekuńcze – realizacja programu „Opieka 75+”	budżet państwa - dofinansowanie
85295	2030	16 514	prace społecznie użyteczne	środki własne gminy
85295	2030	3 572	posiłki poza programem	środki własne gminy
85295	2030	12 708	Program Korpus Wsparcia Seniora na 2025	budżet państwa
85295	2030	3 187	Program Korpus Wsparcia Seniora na 2025	środki własne gminy
85230	2030	53 869	program „Posiłek w szkole i w domu”- posiłek, świadczenia pieniężne i żywność	środki własne gminy
85230	2030	215 476	program „Posiłek w szkole i w domu”- posiłek, świadczenia pieniężne i żywność.	budżet państwa
85415	2030	55 019	Stypendia szkolne	budżet państwa
85415	2030	6 113	Stypendia szkolne	środki własne gminy
85504	2030	42 415	asystent rodziny	budżet państwa – Fundusz Pracy
85504	2030	156 418	asystent rodziny	środki własne gminy
85504	2030	60 440	dodatek motywacyjny	budżet państwa
85117 85508 85510	2030	389 047	rodziny zastępcze (opłata za pobyt i opiekę dzieci w placówce opiekuńczo wychowawczej, rodzinach niezawodowych, rodzinach zastępczych spokrewnionych, zakładzie opiekuńczo-leczniczym)	środki własne gminy
Suma		4 705 727		

Budżet na zadania zlecone

Tabela: Budżet wydatkowany na zadania zlecone z podziałem na środki własne i dotację

Rozdział	Paragraf	Kwota w zł	Rodzaj świadczeń	Finansowanie
85195	2010	3 520	wydawanie decyzji o świadczeniach opieki zdrowotnej	budżet państwa
85295	2010	5 295	Dofinansowanie programu Pomost do obsługi obszaru pomocy społecznej	budżet państwa
85502	2060	2 000	Świadczenia wychowawcze 500+ i koszty obsługi	budżet państwa
85502	2010	4 982 365	Świadczenia rodzinne, świadczenia z Funduszu alimentacyjnego, składki społeczne i koszty obsługi	budżet państwa
85502	0980 0970	159 679	Koszty obsługi świadczeń rodzinnych i funduszu alimentacyjnego oraz działań wobec dłużników.	środki własne gminy oraz pochodzące ze zwrotów od dłużników
85503	2010	198	Koszty obsługi Karty Dużej Rodziny	budżet państwa
85513	2010	110 640	Fundusz zdrowia – składki od świadczeń rodzinnych i opiekuńczych	budżet państwa
85595	2100	667	Świadczenia rodzinne dla Obywateli Ukrainy i koszty obsługi	budżet państwa Fundusz Pomocy
Suma		5 264 364		

Rządowy program wspierania rodziny „Asystent rodziny w 2025 r.” – Gmina Dolice otrzymała środki z Funduszu Pracy przeznaczone na dofinansowanie kosztów zadania własnego w zakresie zatrudnienia i wynagrodzenia asystentów rodziny – łączna kwota dofinansowania to **42 415,53 zł.**

I. POMOC SPOŁECZNA

Odnotowano w rejestrze alfabetycznym ogólną liczbę rzeczywistą rodzin bez względu na podział zadań w pomocy społecznej – **197 rodzin**, a liczba osób w tych rodzinach wyniosła **407 osób**, stanowi to ok. **5,93 % mieszkańców Gminy Dolice**.

Spośród ogólnej liczby rodzin 60 to rodziny z dziećmi, w tym 12 rodzin z czworgiem i więcej dzieci, 39 rodzin emerytów i rencistów, 113 jednoosobowych gospodarstw domowych.

W 2025 r. liczba rodzin, które wyszły z systemu pomocy wyniosła 57 – są to rodziny, które w 2024 roku korzystały z pomocy, a w 2025 nie korzystały. W 2025 r. wsparciem objęto 57 nowych rodzin.

Tabela: Korzystający ze świadczeń pomocy społecznej: pieniężnych, niepieniężnych i pracy socjalnej na przestrzeni lat 2020-2025.

Rok	Rodzin ogółem	Procent mieszkańców Gminy	Rodzin z dziećmi	Rodzin emerytów i rencistów	Gospodarstw jednoosobowych
2020	231	8,20 %	90	39	93
2021	210	7,06 %	84	44	95
2022	221	7,26 %	74	46	105
2023	188	6,45 %	68	55	92
2024	218	6,72 %	67	34	120
2025	197	5,93%	60	39	113

W ramach zadań zleconych zrealizowano:

Decyzje potwierdzające prawo do świadczeń opieki zdrowotnej dla osób innych niż ubezpieczone. Osoby nieubezpieczone, niepodlegające obowiązkowi ubezpieczenia z innego tytułu, których dochód nie przekracza kwoty kryterium uprawniającego, mogą otrzymać decyzję potwierdzającą prawo do bezpłatnych świadczeń zdrowotnych na okres 90 dni.

W ramach realizacji tego zadania wydano 27 decyzji dla 24 osób dorosłych.

W ramach zadań własnych dotowanych z budżetu państwa przyznano i zrealizowano następujące świadczenia:

Zasilek stały z tytułu wieku lub niepełnosprawności wypłacono 53 osobom w łącznej kwocie **567 691,53 zł** (w tym dotacja 567 691,53 zł, środki własne 0 zł).

Program „Posilek w szkole i w domu” - posiłek otrzymało 37 rodzin, dla 56 osób na łączną kwotę **135 604,62 zł**.

Zasilek celowy na przygotowanie lub zakup posiłku wypłacono 85 rodzinom o łącznej liczbie osób 215, wartość świadczeń wyniosła **131 840,00 zł**.

Świadczenie rzeczowe w postaci produktów żywnościowych - 3 rodziny o łącznej liczbie osób 4, wartość świadczeń wyniosła **1 900,00 zł**.

*Łącznie na świadczenia związane z wyżywieniem w ramach Programu wydano **269 344,62 zł** (w tym 215 475,70 zł dotacja z budżetu państwa, 53 868,92 zł środki własne).*

Zasilek okresowy - łącznie przyznano 46 rodzinom na kwotę **79 327,47 zł** (w tym dotacja 79 327,47 zł, środki własne 0,00 zł)

Środki z budżetu własnego gminy, przeznaczono ponadto na:

Posilek

Dla osób nie spełniających kryteriów ustalonych w programie „Posilek w szkole i w domu” otrzymały 2 osoby na łączną kwotę **3 572,00 zł** (w tym dotacja 0 zł, środki własne 3 572,00 zł).

Schronienie dla osób bezdomnych

Koszt 76 961,00 zł dla 14 osób bezdomnych przez łącznie 54 miesiące w schroniskach i 296 dni w ogrzewalni i noclegowni. Opłata za miejsca w ogrzewalni i noclegowni – na mocy Porozumienia zawartego z Miastem Stargard opłacane są koszty 1 miejsca w ogrzewalni i 1 miejsca w noclegowni, tzw. za gotowość. W 2025 r. był to koszt **1 615,83 zł**.

Dom samotnej matki

Z pomocy korzystała jedna czteroosobowa rodzina oraz jedna kobieta. Koszt **27 885,12 zł.**

Centrum Opiekuńczo-Mieszkalne

W 2025 r. łącznie wydano decyzje 27 osobom. Podstawą do wydania decyzji kierujących i ustalających odpłatność były przeprowadzone rodzinne wywiady środowiskowe.

Zasiłki celowe i celowe specjalne

Zasiłki oraz pomoc rzeczową na zaspokojenie najważniejszych potrzeb, takich jak: leczenie, koszty utrzymania mieszkania, odzież, opał, otrzymało 35 rodzin na łączną kwotę **21 226,66 zł.**

W 2025 r. wypłacono również zasiłek celowy na pokrycie wydatków powstałych w wyniku zdarzenia losowego dla 2 rodzin, na łączną kwotę 4 000,00 zł.

Pobyty w domach pomocy społecznej

Opłacano koszt pobytu 15 osobom w łącznej kwocie **751 747,74 zł.** W 2025 r. umieszczono w DPS 1 nową osobę.

Usługi opiekuńcze

Usługi w zakresie pomocy w codziennym funkcjonowaniu przyznano 14 osobom. Usługi wykonywały opiekunki w ramach umowy zlecenia oraz dwie opiekunki środowiskowe w ramach umowy o pracę. Łączny koszt związany z usługami opiekuńczymi wyniósł **124 145,00 zł.**

Osoby, którym przyznano usługi ponosiły częściową odpłatność, łącznie w 2025 r. wpłaciły kwotę 23 233,20 zł.

Praca socjalna

Praca socjalna jest świadczeniem niepieniężnym z ustawy o pomocy społecznej, przyznanie tej formy pomocy nie wymaga wydania decyzji administracyjnej.

Praca socjalna ma zastosowanie w większości aspektów życia mieszkańców gminy Dolice. W ostatnich latach obserwujemy zwiększoną ilość środowisk, w których świadczona jest praca socjalna nie połączona ze świadczeniami pieniężnymi z pomocy społecznej.

Konieczność wejścia w środowisko zgłaszają szkoły, sąsiedzi, Policja, lub same osoby potrzebujące wsparcia. Główne powody to trudności wychowawcze, konflikty, przemoc, uzależnienia oraz bezradność osób starszych. Często problemy nakładają się, wynikają jedne z drugich. Interwencja w tych rodzinach opiera się na rozeznaniu i diagnozie, zaplanowaniu działań z rodziną, współpracy z innymi instytucjami, jak lekarz rodzinny, pielęgniarki środowiskowe, oddział pielęgnacyjny, gminna komisja profilaktyki, kurator, policja, sąd rodzinny, szkoła, ZUS, urząd pracy a także wodociągi, energetyka, spółdzielnie mieszkaniowe, usługodawcy, sprzedawcy, sponsorzy i inne podmioty w zależności od rodzaju spraw. Pracownicy socjalni pomagali mieszkańcom niesamodzielnym dojechać na szczepienia oraz towarzyszyli w wizytach lekarskich.

Problemy związane z dysfunkcją rodziny są zwykle bardzo złożone, wymagają długiej pracy, podejmowania wielu prób i różnych sposobów. Niektóre osoby korzystają wyłącznie z pomocy polegającej na załatwieniu spraw formalnych – kompletowanie dokumentów, umawianie terminów itp. Często pracownicy GOPS wyszukują i udzielają różnego rodzaju informacji, o które zwracają się mieszkańcy.

Aktualnie, kiedy sytuacja na rynku pracy poprawiła się, a rodziny z dziećmi otrzymują świadczenia pieniężne zdarza się coraz więcej sytuacji, kiedy rodzina nie korzysta z pomocy społecznej, ośrodek pomocy nie ma wiedzy o sytuacji rodzin, a problemy w nich narastają i są ukrywane. W takich przypadkach praca socjalna wymaga dużego zaangażowania i wielu godzin poświęconych rodzinie.

II. WSPIERANIE RODZINY I PIELCZA ZASTĘPCZA

Rada Gminy w Dolicach Uchwałą nr XIV/123/12 z dnia 29 marca 2012 r. wyznaczyła GOPS w Dolicach na podmiot organizujący pracę z rodziną. Zgodnie z zapisami ustawy z dnia 9 czerwca 2011 r. o wspieraniu rodziny i systemie pieczy zastępczej praca z rodziną jest prowadzona w szczególności w formie:

- 1) konsultacji i poradnictwa specjalistycznego;
- 2) terapii i mediacji;
- 3) usług dla rodzin z dziećmi, w tym usług opiekuńczych i specjalistycznych;
- 4) pomocy prawnej, szczególnie w zakresie prawa rodzinnego;

5) organizowania dla rodzin spotkań, mających na celu wymianę ich doświadczeń oraz zapobieganie izolacji, zwanych dalej "grupami wsparcia" lub "grupami samopomocowymi".

Praca z rodziną jest prowadzona także w przypadku czasowego umieszczenia dziecka poza rodziną.

Szczegółowe informacje o realizacji zadań z zakresu wspierania rodziny w 2025 roku zostały przedstawione Radzie Gminy w marcu 2026 r. w Sprawozdaniu z realizacji Programu Wspierania Rodziny w Gminie Dolice na lata 2025 – 2027.

III. PRZECIWDZIAŁANIE PRZEMOCY W RODZINIE

W ramach zadań z zakresu przeciwdziałania przemocy w rodzinie GOPS w 2025 r. podejmował następujące działania:

1. Upowszechnianie informacji i edukacja w zakresie możliwości i form udzielania pomocy osobom zagrożonym przemocą lub dotkniętym przemocą w rodzinie, w tym danych teleadresowych instytucji udzielających wsparcia ofiarom jak i sprawcom przemocy. Rozpowszechnianie informacji o dostępnych programach korekcyjno-edukacyjnych dla osób stosujących przemoc domową, motywowanie i kierowanie osób stosujących przemoc do udziału w programach. Informacje przekazywane były osobiście w środowisku przez pracowników socjalnych, za pomocą profilu na portalu społecznościowym Facebook, na stronie internetowej Urzędu Gminy Dolice, w formie plakatów i ulotek dostępnych w GOPS.
2. Zapewnienie bezpieczeństwa krzywdzonym dzieciom w trybie art. 12 a ustawy z dnia 29 lipca 2005 r. o przeciwdziałaniu przemocy w rodzinie – w tym trybie w roku sprawozdawczym nie było zabezpieczenia dziecka.
3. Zapewnienie miejsca interwencyjnego dla ofiary przemocy – została zawarta umowa z organizacją pozarządową na zabezpieczenie miejsca pobytu ofiarom przemocy, w 2025 r. oraz porozumienie z Powiatowym Centrum Pomocy Rodzinie w Stargardzie z tego rodzaju wsparcia skorzystała matka z trójką dzieci.

4. Doskonalenie kompetencji zawodowych - Pracownicy socjalni, Asystenci rodziny, Kierownik i Zastępca Kierownika wzięli udział w szkoleniach z zakresu przeciwdziałania przemocy domowej. W 2025 r. Przewodnicząca Zespołu Interdyscyplinarnego ukończyła Studium Przeciwdziałania Przemocy Domowej I stopnia oraz Zastępca Przewodniczącej ukończyła Specjalistyczne Studium Przeciwdziałania Przemocy domowej II stopnia. Kierownik oraz Zastępca Kierownika uczestniczyli w superwizji kadry zarządzającej. Członkowie Zespołu Interdyscyplinarnego oraz członkowie grup diagnostyczno-pomocowych uczestniczyli w obowiązkowych szkoleniach dla członków zespołów interdyscyplinarnych oraz grup diagnostyczno- pomocowych. Pracownicy uczestniczyli dodatkowo w 7 szkoleniach tematycznych związanych z przemocą.
5. Interweniowanie oraz reagowanie na stosowanie przemocy domowej - Pracownicy socjalni, Asystenci rodziny i Zastępca Kierownika pracowali zgodnie z ustawą o przeciwdziałaniu przemocy domowej w grupach diagnostyczno-pomocowych w ramach prowadzonych procedur „Niebieskie Karty” (NK). Pracownicy socjalni świadczyli pracę socjalną we wszystkich rodzinach, w których prowadzona była procedura, w szczególności diagnozowali sytuację i potrzeby osoby, co do której istniało podejrzenie, że jest dotknięta przemocą domową, udzielali kompleksowych informacji, proponowali miejsce schronienia zarówno ofiarom jak i sprawcom, proponowali poradnictwo specjalistyczne, pomagali w rozwiązaniu spraw stosownie do indywidualnych potrzeb rodzin. Asystenci rodziny uczestniczyli w działaniach w przypadkach rodzin z dziećmi objętych asystenturą.
6. Obsługa organizacyjno-techniczna zespołu interdyscyplinarnego – w GOPS wydzielona jest oddzielna, zabezpieczona szafa na dokumentację zespołu interdyscyplinarnego, zapewnione są materiały biurowe i pomieszczenia, gdzie odbywają się spotkania członków Zespołu Interdyscyplinarnego.

IV. PRACE SPOŁECZNIE UŻYTECZNE

Prace wykonywane przez osoby bezrobotne bez prawa do zasiłku, korzystające ze świadczeń pomocy społecznej. Na terenie gminy wykonywane były prace porządkowe w sołectwach, funkcjonowało 12 miejsc, skierowanych zostało 12 osób. Prace były wykonywane od marca do listopada w wymiarze do 10 godzin w tygodniu i do 40 godzin miesięcznie.

Razem w 2025 r. wypłacono **41 284,80 zł** w tym:




- Refundacja z Funduszu Pracy – **24 770,88 zł**, tj. 60 % wypłaconych świadczeń,
- środki własne gminy – **16 513,92 zł**.

V. DODATKI MIESZKANIOWE I ENERGETYCZNE

W roku 2025 z pomocy w formie dodatku mieszkaniowego skorzystało **12 rodzin**.

Na wypłatę dodatków przeznaczono kwotę **25 799,62 zł**.

Tabela: Dodatki mieszkaniowe w latach 2020 - 2025

	2020	2021	2022	2023	2024	2025
	9	10	11	13	15	12
	18	12	21	19	23	16
	19 696 zł	19 417 zł	22 446 zł	32 063 zł	39 003 zł	25 800 zł

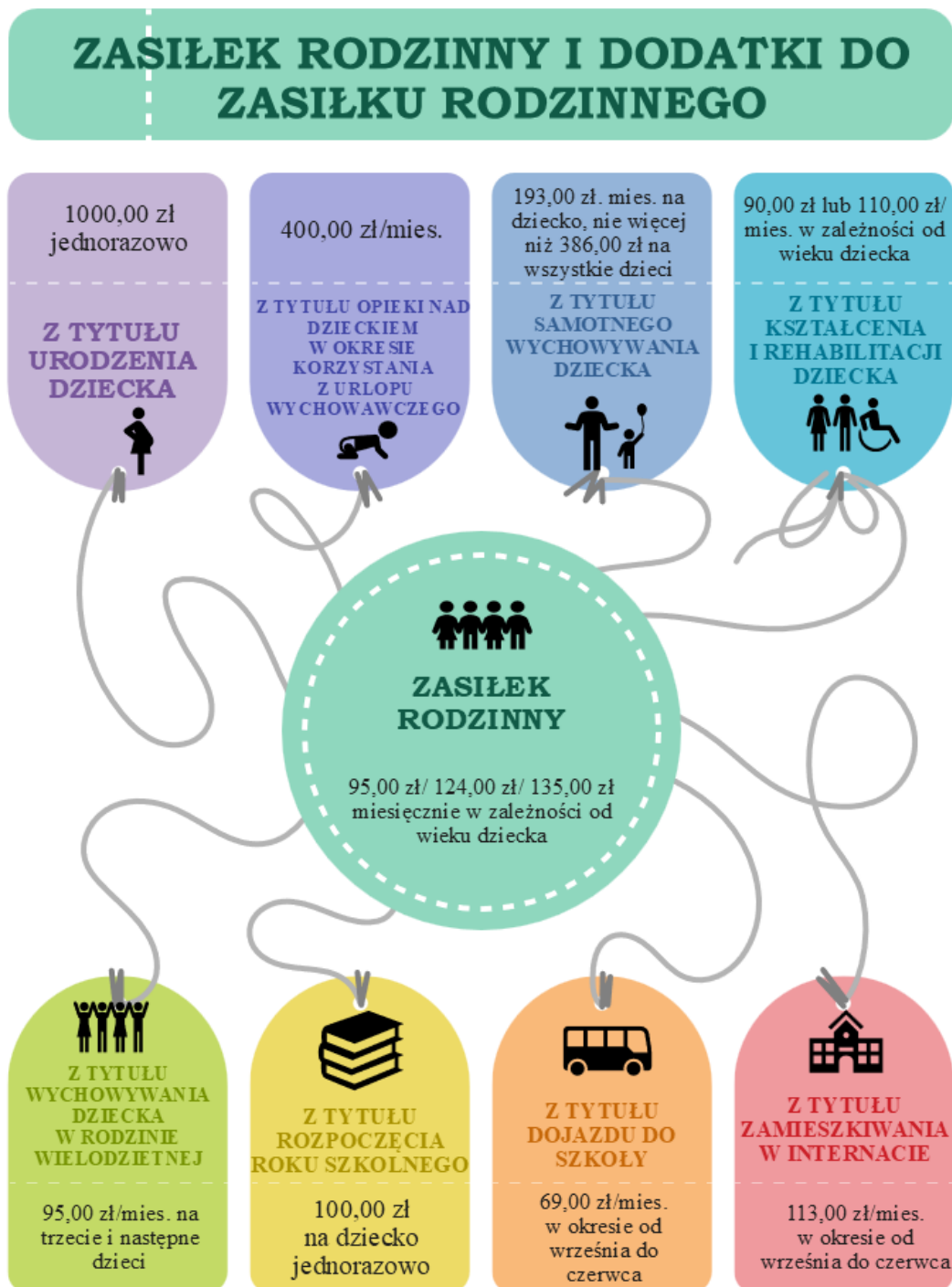
Dodatek wypłacany jest wnioskodawcom lub na konto administratora zarządzającego lokalem.

W 2025 roku z dodatku energetycznego nie skorzystała żadna rodzina.

VI. ŚWIADCZENIA RODZINNE, W TYM OPIEKUŃCZE

W tej grupie świadczeń wypłacanych przez GOPS znajdują się:

1. Zasiłek rodzinny oraz dodatki do zasiłku rodzinnego



2. Świadczenia opiekuńcze (związane z niepełnosprawnością) to:

- Zasiłek pielęgnacyjny (**215,84 zł mies.**)
- Świadczenie pielęgnacyjne (**3287,00 zł mies. w 2025 r.**)
- Specjalny zasiłek opiekuńczy - z dniem wejścia w życie ustawy o świadczeniu wspierającym czyli 01.01.2024 r. został uchylony art. 16a ustawy o świadczeniach rodzinnych regulujący zasady przysługiwania specjalnego zasiłku opiekuńczego. Oznacza to, że od tej daty specjalny zasiłek opiekuńczy nie jest już przyznawany. Zasiłek ten może być przyznany po 01.01.2024 r. jedynie na podstawie przepisów przejściowych - na zasadzie zachowania do niego praw nabytych, na warunkach obowiązujących do 31 grudnia 2023 r.

Dodatkowo za osoby uprawnione do świadczenia pielęgnacyjnego, do specjalnego zasiłku opiekuńczego odprowadzane są składki emerytalno-rentowe i zdrowotne.

3. Jednorazowa zapomoga z tytułu urodzenia dziecka, tzw. „becikowe” (1000,00 zł)

4. Świadczenie rodzicielskie, tzw. „kosiniakowe” (1000,00 zł mies.)

5. Jednorazowe świadczenie pieniężne określone w ustawie o wsparciu kobiet w ciąży i rodzin „Za życiem” (4000,00 zł jednorazowo)

Tabela: Łączna liczba rodzin/osób uprawnionych do świadczeń w latach 2020 – 2025.

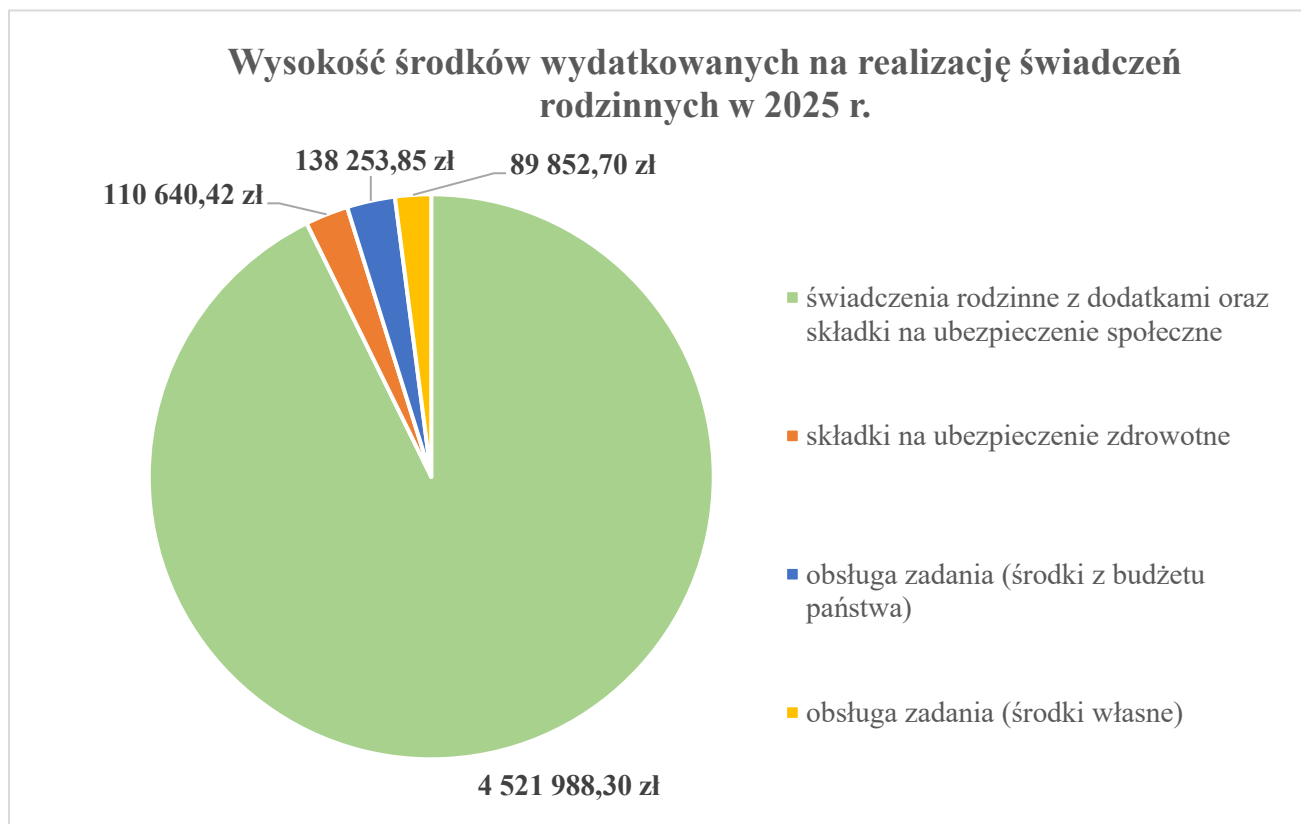
Rodzaj świadczenia	Rok					
	2020	2021	2022	2023	2024	2025
Zasiłki rodzinne wraz z dodatkami	285 rodzin	242 rodziny	235 rodzin	149 rodzin	115 rodzin	97 rodzin
Zasiłki pielęgnacyjne	263 osoby	260 osoby	253 osoby	255 osoby	259 osób	241 osób
Świadczenia opiekuńcze (tj.: świadczenie pielęgnacyjne, i specjalny zasiłek opiekuńczy)	74 osoby	82 osoby	82 osoby	83 osoby	80 osób	78 osób
Jednorazowa zapomoga z tytułu urodzenia	38 rodzin	42 rodziny	19 rodzin	20 rodzin	16 rodzin	6 rodzin

dziecka (tzw. becikowe)						
Świadczenie rodzicielskie	48 rodzin	50 rodzin	39 rodzin	37 rodzin	33 rodziny	25 rodzin
Jednorazowe świadczenie pieniężne z ustawy o wsparciu kobiet w ciąży i rodzin „Za życiem”	1 rodzina	1 rodzina	1 rodzina	0 rodzin	0 rodzin	0 rodzin

Zasiłek rodzinny z dodatkami i jednorazowa zapomoga z tyt. urodzenia dziecka są świadczeniami zależnymi od dochodu, kryteria nie zmieniły się od 2015 r.

Kwota odzyskanych nienależnie pobranych świadczeń rodzinnych wraz z korektami składek FUZ i ZUS zwróconych do budżetu państwa w 2025 r. wyniosła **21 262,18 zł**.

Wysokość środków wydatkowanych na realizację świadczeń rodzinnych w 2025 r.



Świadczenia rodzinne dla obywateli Ukrainy wypłacone w 2025 r.

Świadczenia były realizowane na podstawie ustawy z dn. 12.03.2022 r. o pomocy obywatelom Ukrainy w związku z konfliktem zbrojnym na terytorium tego państwa (Dz.U. 2025, poz. 337 z późn. zm.). W 2025 r. wypłacano zasiłek pielęgnacyjny 1 osobie. Wysokość świadczeń wypłacona obywatelom Ukrainy wyniosła łącznie: **647,52 zł**, **koszty obsługi: 20,07 zł**.

VII. ŚWIADCZENIE WYCHOWAWCZE

Od 01.06.2022 r. realizacją programu Rodzina 800+ (poprzednio 500+) zajmuje się ZUS, jednak w dalszym ciągu GOPS Dolice zajmuje się prowadzeniem postępowań dotyczących spraw niezakończonych, co do których GOPS Dolice był Organem właściwym do końca okres zasiłkowego 2021/2022. Dotyczy to głównie spraw związanych z koordynacją, gdzie osoba uprawniona lub członek rodziny przebywali za granicą. W 2025 r. Zachodniopomorski Urząd Wojewódzki w Szczecinie przyznał kwotę 2000,00 zł na obsługę zadania, która w całości została wykorzystana (zakup licencji, korespondencja). W 2025 r. nie wypłacono żadnych świadczeń wychowawczych. Łącznie wydano 4 decyzje.

VIII. FUNDUSZ ALIMENTACYJNY

W 2025 roku wydatki na fundusz alimentacyjny wyniosły **391 949,23 zł** w tym:

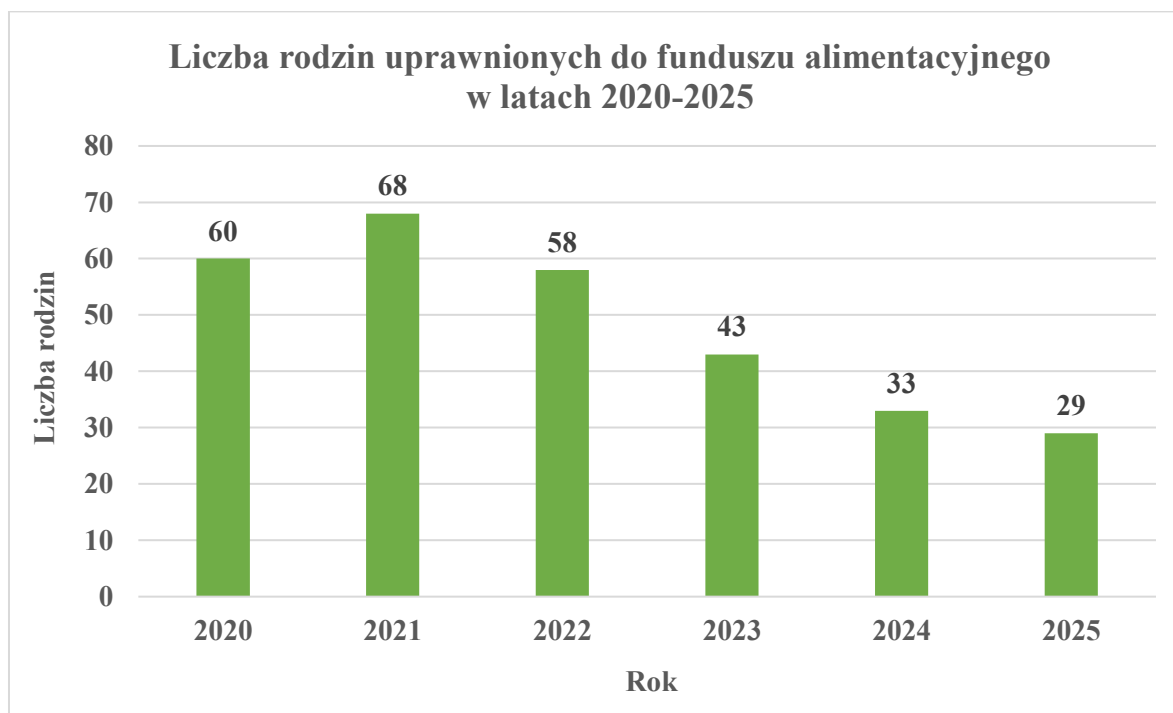
- na wypłaty świadczeń z funduszu alimentacyjnego **314 472,92 zł** (budżet państwa)
- na koszty obsługi **77 476,31 zł** (69 826,31 zł środki własne i 7650,00 zł budżet państwa)

Kwota odzyskanych, nienależnie pobranych świadczeń z funduszu alimentacyjnego zwróconych do budżetu państwa w 2025 r. wyniosła **0,00 zł**.

W 2025 r. prawo do świadczeń z funduszu alimentacyjnego miało 29 rodzin.

Liczba osób uprawnionych do świadczenia z funduszu alimentacyjnego wyniosła 49.

Liczba rodzin uprawnionych do funduszu alimentacyjnego na przestrzeni lat 2020-2025



IX. POSTĘPOWANIE WOBEC DŁUŻNIKÓW ALIMENTACYJNYCH

W okresie od 2009 r. do 2025 r. w ewidencji ośrodka zarejestrowano **336** dłużników alimentacyjnych.

Na koniec grudnia 2025 r. zadłużenie wobec Gminy Dolice posiadało:

- **148 osób** z tytułu wypłaconych świadczeń z funduszu alimentacyjnego,
- **4 osoby**, na których ciąży obowiązek zwrotu wypłaconej zaliczki alimentacyjnej.

W 2025 r. postępowanie prowadzone było wobec **65 dłużników**, w tym **30 osób** zamieszkujących na terenie gminy Dolice i posiadających zadłużenie wobec innej gminy.

Do końca 2025 r.:

- 45 osób całkowicie spłaciło zadłużenia,
- 38 osób zmarło,

- 75 osób pozostaje w ewidencji z tytułu epizodycznych zdarzeń, zapytań, nie są to faktycznie osoby posiadające zadłużenie wobec Gminy Dolice,
- 30 osób zamieszkuje na terenie gminy Dolice i posiada zadłużenie wobec innej gminy

Egzekucja prowadzona jest przez komorników sądowych, na wniosek organu.

Wobec dłużników podejmowane są działania, mające na celu poprawienie skuteczności egzekucji alimentacyjnej:

- wezwanie do urzędu w celu przeprowadzenia wywiadu alimentacyjnego i złożenia oświadczenia majątkowego
- przekazanie informacji o dłużniku komornikom i organom wypłacającym świadczenia
- zobowiązanie dłużnika do zarejestrowania się w PUP i aktywnego poszukiwania pracy
- informowanie PUP o potrzebie aktywizacji zawodowej dłużnika
- prowadzenie postępowania dotyczącego uznania dłużnika alimentacyjnego za uchylającego się od zobowiązań alimentacyjnych i wydawanie decyzji w tym przedmiocie
- wnioskowanie do starosty o zatrzymanie prawa jazdy
- kierowanie zawiadomień oraz wniosków do prokuratury o ściganie za przestępstwo z uwagi na uporczywe uchylanie się od płacenia alimentów
- ustalanie aktualnego miejsca zamieszkania dłużników
- wnioskowanie o podjęcie działań wobec dłużników do organów właściwych wg miejsca zamieszkania dłużnika

W razie powstania zaległości w spłacie zobowiązań alimentacyjnych za okres dłuższy niż 6 miesięcy tutejszy organ przekazuje informację o zobowiązaniach dłużnika alimentacyjnego do Biura Informacji Gospodarczej.

W ciągu 2025 r. łączna kwota zwrócona przez dłużników to **332 026,89 zł**, z tego:

- **252 200,58 zł** przekazano do budżetu państwa,
- **69 826,31 zł** przekazano na dochody własne Gminy Dolice.

Wysokość środków zwróconych przez dłużników alimentacyjnych w latach 2020-2025



X. STYPENDIUM SZKOLNE I ZASIŁEK SZKOLNY

W 2025 r. na stypendia i zasiłki szkolne wydatkowana została łączna kwota **61 132,00 zł** – w tym z dotacji 55 018,80 zł, ze środków własnych 6 113,20 zł.

1. **W okresie od stycznia do czerwca 2025 r.** przyznano 44 stypendia szkolne na łączną kwotę **33 777,60 zł** – w tym z dotacji 30 399,84 zł, ze środków własnych 3 377,76 zł oraz 1 zasiłek szkolny na kwotę 620,00 zł – w tym z dotacji 558,00, ze środków własnych 62,00 zł.
2. **W okresie od września do grudnia 2025 r.** przyznano 48 stypendiów szkolnych na łączną kwotę **26 734,40 zł** – w tym z dotacji 24 060,96 zł, ze środków własnych 2 673,44 zł.

W 2025 r. żaden obywatel Ukrainy nie złożył wniosku o stypendium i zasiłek szkolny.

XI. KARTA DUŻEJ RODZINY

Karta Dużej Rodziny jest to system zniżek i dodatkowych uprawnień dla rodzin w których znajduje się (lub znajdowało) troje lub więcej dzieci. Karta upoważnia do zniżek na zakup towarów, usług, przejazdu, a także bilety na wydarzenia kulturalne czy sport. Dla każdej osoby wydaje się odrębną kartę imienną.

Tabela: Liczba wniosków i liczba przyznanych Kart Dużej Rodziny w 2025 r.

Liczba przyznanych Kart Dużej Rodziny - łącznie 22 karty, w tym:

22 karty elektroniczne

22 tradycyjne

Liczba złożonych wniosków – 9

Ogólna liczba rodzin i osób posiadających Kartę Dużej Rodziny (stan na 31.12.2025 r.)

Liczba rodzin posiadających co najmniej jedną aktywną Kartę – łącznie 561, w tym:

561 kart elektronicznych

558 kart tradycyjnych

Liczba osób, którym przyznano Kartę – łącznie 1524 , w tym:

1524 elektronicznych

1517 tradycyjnych

XII. MIESZKANIA WSPOMAGANE

W Gminie Dolice funkcjonuje mieszkanie wspomagane w Szemielinie oraz dwa mieszkania wspomagane w Dolicach. Jednostką prowadzącą wszystkie mieszkania jest GOPS w Dolicach. Mieszkanie wspomagane jest formą pomocy społecznej wspomagającą osoby tam mieszkające w codziennym funkcjonowaniu. W mieszkaniu zapewnia się usługi bytowe oraz pomoc w wykonywaniu czynności niezbędnych w życiu codziennym i realizacji kontaktów społecznych, w celu utrzymania lub rozwijania samodzielności osoby na poziomie jej psychofizycznych możliwości.

1. **Mieszkanie wspomagane w Szemielinie** - ze wsparcia skorzystały 3 osoby. Mieszkanki miały zapewnione 5-6 godzin usług wsparcia codziennie przez 7 dni w tygodniu - w miarę potrzeb ilość godzin była zwiększana,
2. **Mieszkanie wspomagane 1 w Dolicach** - ze wsparcia skorzystała 1 osoba. Usługi wsparcia w wymiarze 1 godziny od poniedziałku do piątku i 1 godziny dziennie w weekendy.
3. **Mieszkanie wspomagane 2 w Dolicach** - ze wsparcia skorzystało 5 osób. Usługi wsparcia świadczone w wymiarze 5 godzin dziennie od poniedziałku do piątku i 5 godzin dziennie w weekendy.

Należy nadmienić, że w okresie wzmożonego zapotrzebowania mieszkańców na opiekę ilość usług jest dostosowywana do potrzeb.

Pobyt w mieszkaniu wspomaganym jest częściowo odpłatny, w 2025 r. wpłacono łączną kwotę **118 862,41 zł**. Wydatek łączny **276 666,80 zł**.

PROGRAMY, PROJEKTY

- **„Opieka wytechnieniowa” – edycja 2025** - program MRPiPS, jego celem było wsparcie opiekunów sprawujących bezpośrednią opiekę nad niepełnosprawnymi członkami rodziny poprzez doraźną, czasową pomoc świadczoną nieodpłatnie w formie usług opiekuńczych w miejscu zamieszkania. Pierwotnie planowane wsparcie skierowane było do 11 osób sprawujących bezpośrednią opiekę nad osobami dorosłymi z niepełnosprawnością w łącznej liczbie 1290 godzin. Ze wsparcia skorzystało 9 osób jednakże nie w pełnym wymiarze godzin, łączna liczba zrealizowanych godzin wsparcia to 940,5. Program finansowany był ze środków Solidarnościowego Funduszu Wsparcia Osób Niepełnosprawnych w kwocie **52.632,00 zł**. Ostateczna kwota wykorzystana na realizację Programu wyniosła **37.479,76 zł**.
- **„Asystent Osobisty Osoby Niepełnosprawnej” – edycja 2025** - program MRPiPS, jego celem było dążenie do poprawy funkcjonowania osób niepełnosprawnych w ich środowisku, zwiększenia możliwości zaspokajania ich potrzeb oraz włączenia ich w życie społeczne. Zaplanowane wsparcie skierowane było do 22 osób

z niepełnosprawnością, w tym 6 osób z orzeczeniem o znacznym stopniu niepełnosprawności z niepełnosprawnością sprzężoną, 11 osób z orzeczeniem o znacznym stopniu niepełnosprawności, 5 osób z orzeczeniem o umiarkowanym stopniu niepełnosprawności w łącznej liczbie 5660 godzin asystencji. Każdy uczestnik miał możliwość wykorzystania bezpłatnie określonej liczby godzin w zależności od stopnia niepełnosprawności, zgodnie z ich potrzebami. Ostatecznie z Programu skorzystało 21 osób, 1 osoba nie zgłosiła się do udziału w programie. Z Programu skorzystało 6 osób niepełnosprawnych w stopniu znacznym z niepełnosprawnością sprzężoną, 11 osób z niepełnosprawnością w stopniu znacznym oraz 4 osoby z niepełnosprawnością w stopniu umiarkowanym. Łączna liczba wykorzystanych godzin asystencji wyniosła 4613. Program finansowany był ze środków Solidarnościowego Funduszu Wsparcia Osób Niepełnosprawnych. Przyznane dofinansowanie w łącznej kwocie **321.749,82 zł**. Ostatecznie kwota wykorzystana na realizację Programu wyniosła **234.072,51 zł**.

- **Program „Opieka 75+”** dofinansowanie z budżetu państwa do usług opiekuńczych, świadczonych osobom powyżej 75 r.ż. przyznano 4 osobom.
Kwota dofinansowania z programu **7 537,26 zł**.
- **Rządowy program wspierania rodziny „Asystent rodziny w 2025 r.”** – Gmina Dolice otrzymała środki z Funduszu Pracy przeznaczone na dofinansowanie zadania własnego w zakresie zatrudnienia i wynagrodzenia asystentów rodziny – łączna kwota wydatkowana to **42.415,53 zł**.
- **Program „Posiłek w szkole i w domu”** GOPS realizował moduł I i II Programu, tj. opłacanie posiłków dla uczniów oraz osób dorosłych, wypłacanie świadczeń pieniężnych na zakup posiłku lub żywności oraz przyznawanie produktów żywnościowych (dane szczegółowe podane są w części dotyczącej świadczeń z pomocy społecznej). Kwota dofinansowania z programu **215 337,68 zł**.
- **Program Fundusze Europejskie na Pomoc Żywnościowa 2021-2027** - Podprogram 2024 to program współfinansowany ze środków Europejskiego Funduszu Społecznego plus (EFS+) oferujący pomoc żywnościową w formie paczek lub posiłków dla osób

najbardziej potrzebujących, a także możliwość udziału w tzw. działaniach towarzyszących. Pomocą żywnościową w Programie mogły być objęte osoby i rodziny znajdujące się w trudnej sytuacji życiowej, których dochód nie przekracza: 2 676,50 zł w przypadku osoby samotnie gospodarującej, 2 180,95 zł w przypadku osoby w rodzinie.

Ogółem w 2025 r. wydano 268 skierowania dla łącznej liczby 640 osób na odbiór artykułów spożywczych, część rodzin odebrała żywność z magazynu Polskiego Komitetu Pomocy Społecznej ZW w Szczecinie. Dzięki podjętej współpracy z Fundacją Region Powiat Gmina z siedzibą w Stargardzie, część rodzin mogła odebrać paczki w Świetlicy Wiejskiej w Przewłokach.

- **Program „Czyste powietrze”/„Ciepłe mieszkanie”** - w GOPS wydawane są zaświadczenia o dochodach dla osób, które składają wnioski o dofinansowanie do WFOŚiGW na termomodernizację budynków. W 2025 r. wydano łącznie 15 zaświadczeń.

- **Korpus Wsparcia Seniorów (Moduł II)** - Gmina Dolice przystąpiła do realizacji programu „Korpus Wsparcia Seniorów” – Moduł II na rok 2025, ogłoszonego przez MRPiPS, który ma na celu zapewnienie bezpiecznego funkcjonowania seniorów w ich miejscu zamieszkania. Adresatami wsparcia są seniorzy w wieku 60 lat i więcej zamieszkujący na terenie Gminy Dolice, którzy mają problemy związane z samodzielnym funkcjonowaniem ze względu na stan zdrowia, prowadzący samodzielne gospodarstwa domowe lub mieszkający z osobami bliskimi, które nie są w stanie zapewnić im wystarczającej opieki w codziennym funkcjonowaniu w zakresie odpowiadającym ich potrzebom. Udział w Module II jest bezpłatny. Na realizację zadania Gmina Dolice otrzymała dotację ze środków budżetu państwa w wysokości 12 708,00 zł. Wkład własny Gminy Dolice wyniósł 3 186,80 zł. W ramach programu seniorom został zapewniony dostęp do tzw. opasek bezpieczeństwa. Zakupiono 16 opasek wraz z usługą abonamentu. W 2025 r. z programu skorzystało 20 osób. Rzeczywista liczba zgłoszeń do dyspozytora przy użyciu opaski wynosiła 44. Żadne z połączeń nie wymagało interwencji służb ratunkowych.

Projekty

W 2025 r. GOPS współpracował z realizatorami następujących projektów:

- **Punkt Regionalnego Centrum Kryzysowego w Stargardzie** przy ul. Składowej 2a świadczył porady specjalistów w zakresie pomocy psychologicznej i poradnictwa pedagogicznego dla mieszkańców gminy Dolice. Ze wsparcia skorzystały 2 osoby z Gminy Dolice.
- **Kampania dzieciństwo bez przemocy** - Gmina Dolice włączyła się do Kampanii dzieciństwo bez przemocy. Kampania została zainaugurowana w dniach od 6 października do 19 listopada 2025 roku., celem kampanii było przeciwdziałanie przemocy wobec dzieci poprzez szereg działań edukacyjnych oraz medialnych. Gmina Dolice przeprowadziła szereg działań informacyjnych głównie poprzez media społecznościowe. Finał kampanii odbył się w dniu 19.11.2025 r. w GCK w Dolicach, gdzie zgodnie z założeniami kampanii, budynek został podświetlony na czerwono, jak również odbyła się impreza dla mieszkańców gminy mająca na celu: uwrażliwienie na krzywdę dzieci, wsparcie w reagowaniu na przemoc wobec dzieci oraz edukację na temat rozpoznawania jej objawów, promowanie idei uważnego rodzicielstwa.

INNE DZIAŁANIA

Wypożyczanie łóżek - we współpracy z Parafią rzymskokatolicką w Dolicach i Urzędem Gminy wypożyczaliśmy łóżka rehabilitacyjne dla potrzebujących mieszkańców gminy Dolice. Do dyspozycji jest 14 łóżek rehabilitacyjnych, w tym 2 elektryczne i 12 pneumatycznych. W 2025 r. z łóżek skorzystało 11 rodzin. W ciągu roku również udostępnialiśmy nieodpłatnie mieszkańcom naszej gminy sprzęt wspomagający – kule łokciowe, chodziki, którymi dysponujemy.

Kolonie dla dzieci - w ramach pracy socjalnej pracownicy ośrodka przeprowadzili rekrutację 5 dzieci, które w okresie wakacji w terminie 18.08.2025r. — 27.08.2025r. wzięły udział w kolonii w miejscowości Ochotnica Dolna w województwie Małopolskim. Liczba dzieci, miejsce kolonii oraz kryteria naboru zostały wskazane przez organizatora: Stowarzyszenie

Wspierania Inicjatyw Oświatowo-Wychowawczych im. Teresy Kras z Lublina na zlecenie Kuratorium Oświaty w Szczecinie. Finansowanie Kuratorium Oświaty.

Akcja „Wielkanocna kartka ciepła”

GOPS Dolice w okresie od 24 marca do 18 kwietnia 2025 r. zorganizował akcję społeczną pod hasłem „Wielkanocna kartka ciepła”. Akcja miała na celu zachęcenie instytucji (szkół, organizacji, firm) oraz osób prywatnych do przygotowania i wręczenia kartki wielkanocnej z życzeniami i serdecznościami innej osobie np. seniorowi, sąsiadowi, osobom starszym i samotnym. W inicjatywę zaangażowały się osoby prywatne, świetlice wiejskie, Centrum Opiekuńczo Mieszkalne w Dolicach, lokalne szkoły oraz przedszkole. Uczestnicy mieli możliwość przekazania kartek bezpośrednio osobom, którym chcieli sprawić radość, lub skorzystania ze specjalnej skrzynki ustawionej w siedzibie GOPS. Zebrane w ten sposób kartki zostały dostarczone przez pracowników Ośrodka do seniorów, osób samotnych oraz innych mieszkańców gminy, dla których takie gesty mają szczególne znaczenie. W sumie wykonano i przekazano około 210 kartek, z których każda niosła ze sobą odrobinę świątecznej radości i ludzkiej życzliwości. Na zakończenie akcji, wśród uczestników wylosowano zwycięzcę, który otrzymał upominek ufundowany przez Wójta Gminy Dolice oraz Gminny Ośrodek Pomocy Społecznej w Dolicach.

Strategia Rozwiązywania Problemów Społecznych w Gminie Dolice na lata 2021-2027

GOPS Dolice koordynuje działania zawarte w w/w strategii, która jest długoterminową koncepcją polityki społecznej Gminy Dolice, zakładającą stworzenie optymalnych warunków dla funkcjonowania społeczności lokalnej i objęcie wsparciem grup zagrożonych lub dotkniętych wykluczeniem społecznym. Głównym zadaniem strategii jest usystematyzowanie kierunków działań wszystkich podmiotów działających w obszarze polityki społecznej tak, aby były spójne, kompleksowe i efektywne. Strategia zawiera rozpoznanie zjawisk i problemów społecznych występujących w społeczności Gminy i stanowi narzędzie, służące wdrażaniu i koordynowaniu długofalowych działań oraz ich monitorowaniu.

Raport z wdrażania strategii za 2025 r. zostanie przedstawiony na sesji w kwietniu 2026 r.

Fanpage na Facebooku - zamieszczamy na bieżąco informacje przydatne dla mieszkańców, takie jak: dostępne programy pomocowe dla różnych grup osób, oferty pracy, komunikaty itp.

Sponsoring - współpracowaliśmy w tym zakresie z firmami i osobami prywatnymi. W grudniu 2025 r. uczestniczyliśmy w Zbiórce świątecznej „Pomagamy Sercem” zorganizowanej przez Fundację Region Powiat Gmina, paczki zostały przygotowane dla rodzin wskazanych przez ośrodek. Organizujemy wsparcie rzeczowe i pośredniczymy w przekazywaniu mebli, sprzętów gospodarstwa domowego, odzieży, materiałów remontowych itp. Pracownicy GOPS włączyli się w akcję „Szlachetna paczka”, zgłaszali rodziny, pośredniczyli w sprawach formalnych.

PARTNERZY WSPÓŁPRACUJĄCY Z GOPS

Wiele zadań realizujemy we współpracy z innymi instytucjami i organizacjami, co pozwala osiągać większą skuteczność. W tym miejscu kieruję szczególne podziękowania do:

- Policji – PP w Dolicach
- Sołtysów
- Przychodni „Na zdrowie” w Dolicach, Pielęgniarkom środowiskowym i Położnej
- Pielęgniarki szkolnej
- Gminnego Centrum Kultury
- GKRPA
- Szkół, szczególnie Szkolnego Klubu Wolontariusza.
- CARITAS

Dziękuję również Radzie Gminy i władzom gminy za współpracę w codziennych zmaganiach z zadaniami i otwartość na zmiany oraz wszelkie wsparcie. Charakter i zakres działalności GOPS wciąż ewaluuje na przestrzeni ostatnich lat. Krąg spraw, którymi zajmują się pracownicy GOPS stale się zwiększa, obecnie z usług ośrodka korzystają osoby z wszystkich grup społecznych.

POTRZEBY W ZAKRESIE POMOCY SPOŁECZNEJ

1. Lokale socjalne, szczególnie dla:

- rodzin, szczególnie wieloosobowych, czy skonfliktowanych.

- usamodzielnianych wychowanków placówek opiekuńczo – wychowawczych, żeby dzieci, które zostały odizolowane od rodziny z powodu różnych zagrożeń nie musiały wracać do tych samych domów.
- osób bezdomnych, z uwagi na znaczny wzrost kosztów schronienia, spowodowany standaryzacją Schronisk.

2. Poprawa komunikacji publicznej. Obecnie mamy do czynienia z sytuacją, w której większość mieszkańców ma własny środek lokomocji, jednak w każdej miejscowości mieszkają osoby, które nie mają czym dojechać do lekarza czy urzędu. W związku z funkcjonującymi mieszkaniami wspieranymi oraz Centrum Opiekuńczo-Mieszkalnym występuje zwiększona potrzeba zapewnienia przejazdów osobom z niepełnosprawnościami. Komunikacja publiczna w formie standardowej jest nieekonomiczna, być może zastosowanie formy alternatywnej, elastycznej połączyłoby potrzeby mieszkańców z rachunkiem ekonomicznym.

3. Likwidacja barier architektonicznych w siedzibie GOPS w celu ułatwienia dotarcia do lokalu osobom z niepełnosprawnością ruchową i innym osobom ze szczególnymi potrzebami. Pomieszczenia GOPS usytuowane są na wyższych kondygnacjach, przez co seniorzy, osoby korzystające z kul, chodzików, wózków inwalidzkich, osoby z dziećmi w wózkach mają trudności w dotarciu do GOPS. Na parterze nie ma żadnego pomieszczenia, które można byłoby wykorzystać do obsługi klientów, najniżej jest na półpiętrze.

**Kierownik
Gminnego Ośrodka Pomocy Społecznej**

Paulina Rybicka-Jedynak